



RheinlandPfalz

MINISTERIUM  
FÜR BILDUNG, WISSENSCHAFT,  
WEITERBILDUNG UND KULTUR

# ABITUR FÜR ERWACHSENE

Der Zweite Bildungsweg – Kollegs und  
Abendgymnasien in Rheinland-Pfalz





## INHALT

Vorwort der Ministerin

1. Warum als Erwachsene(r) noch einmal in die Schule?	4
2. Welche Voraussetzungen müssen Sie mitbringen?	7
3. Die Vielfalt des Angebots – eine Orientierungshilfe	10
4. Wo finden Sie ein Kolleg oder ein Abendgymnasium?	16
■ Das Staatliche Koblenz-Kolleg und -Abendgymnasium	17
■ Das Ketteler-Kolleg und -Abendgymnasium des Bistums Mainz	20
■ Das Staatliche Eifel-Kolleg Neuerburg	23
■ Das Staatliche Pfalz-Kolleg und -Abendgymnasium Speyer	25
5. BAföG-Regelungen	28

## VORWORT

Der Zweite Bildungsweg hat in Rheinland-Pfalz nicht nur eine 60-jährige Tradition, sondern steht auch für ein Modell, das sich den gesellschaftlichen Veränderungen der letzten Jahrzehnte angepasst und konsequent weiterentwickelt hat. Er ist ein Angebot für junge Erwachsene, die noch nicht den Schulabschluss erreicht haben, den sie zur Verwirklichung ihres Berufswunsches benötigen. Dabei sind manche noch auf der Suche nach einer attraktiven beruflichen Perspektive, andere stehen bereits ganz oder zeitweise im Arbeitsprozess.

Vielleicht haben auch Sie nach der Ausbildung oder in den ersten Jahren des Berufslebens festgestellt, dass Sie mehr leisten und eine höher qualifizierte Tätigkeit ausüben könnten. Die vorliegende Broschüre soll Ihnen helfen, dafür die Voraussetzungen zu schaffen und den für Sie geeigneten Weg zu einem höheren Bildungsabschluss zu finden.

Im Rahmen des Zweiten Bildungsweges gibt es für Sie unterschiedliche Möglichkeiten, um Ihr Ziel zu erreichen. Das Tageskolleg steht Ihnen offen, wenn Sie Ihre Berufstätigkeit vorübergehend aufgeben. Sie können aber auch berufsbegleitend am Abend zur Schule gehen. Und es gibt Angebote, bei denen Sie einen Teil des Lernens am eigenen Computer erledigen können.

Ich lade Sie ein, sich auf den folgenden Seiten in allen Einzelheiten darüber zu informieren, welcher Weg Ihren persönlichen Voraussetzungen und den angestrebten Zielen am besten entspricht, und ich wünsche Ihnen viel Erfolg bei der richtigen Entscheidung für neue berufliche Perspektiven.

**Doris Ahnen**

Ministerin für Bildung, Wissenschaft, Weiterbildung und Kultur

# 1. WARUM ALS ERWACHSENE(R) NOCH EINMAL IN DIE SCHULE



Der märchenhafte Weg vom Tellerwäscher zum Millionär ist und bleibt die Ausnahme. Beruflicher und damit meist auch finanzieller Erfolg hängen in hohem Maße vom erreichten Bildungsstand ab. Die „klassische“ Reihenfolge Schule-Ausbildung-Beruf reicht heute oft nicht mehr. Die Geschwindigkeit, mit der sich die Welt verändert und mit der Wissen veraltet, wird immer größer. Wer bei dieser Entwicklung mithalten will, muss sich fortwährend weiterbilden. Deshalb spricht man heute auch vom „lebenslangen Lernen“. Der Bedarf an qualifizierten Fachkräften wird steigen, denn die Altersstruktur der Gesellschaft ändert sich. Wenn die Zahl junger Erwerbstätiger insgesamt sinkt, steigt die Chance jedes Einzelnen, in Positionen mit höherer Verantwortung zu rücken.

**Wer sich heute weiterbildet, investiert in die eigene Zukunft. Der Zweite Bildungsweg bietet jungen Erwachsenen, die diese Zusammenhänge erkannt haben, die Möglichkeit, von den gesellschaftlichen Veränderungen für sich persönlich zu profitieren.**



*„ Schon in der Grundschule wurde bei mir ein Aufmerksamkeitsdefizit diagnostiziert, was mir einen höherwertigen Abschluss als den der Hauptschule zu dieser Zeit unmöglich machte. Nachdem ich im Anschluss meine Ausbildung zum Industriemechaniker absolviert hatte, merkte ich schnell, dass mir dieser Beruf keine Befriedigung verschaffte. Ich beschloss daraufhin eine Weiterbildung zum Arbeitserzieher.*

*In diesen erneuten zwei Jahren der Schulzeit durfte ich jedoch feststellen, dass es mir mittlerweile möglich war, mich dauerhaft zu konzentrieren, was sich letztlich auch in meinem Zeugnis widerspiegelte.*

*Diese Erkenntnis gab mir den Mut, mich am Ende doch noch an mein Abitur zu wagen. Ich bin daher sehr froh, dass das Speyer-Kolleg solch einem spätzündenden Mittzwanziger die Chance dazu bietet.“*

**Bastian Schleicher**, 27 Jahre



*„ Als alleinerziehende Mutter ist es schwer, sich fortzubilden. Deshalb bin ich froh, dass mir die Möglichkeit geboten wird, mit motivierten, weltoffenen Mitschülern und Lehrern neue Einblicke in interessante Themen zu gewinnen. Mit dem am Koblenz-Kolleg erworbenen Abitur möchte ich Jura studieren und meinem Sohn vorleben, wie wichtig Bildung ist.“*

**Fatma Sönmez**, 28 Jahre

## 2. WELCHE VORAUSSETZUNGEN MÜSSEN SIE MITBRINGEN



Grundsätzlich gilt: Kollegs und Abendgymnasien sind Schulen für Erwachsene mit Berufserfahrung.

Sie müssen daher mindestens 18 Jahre sein, eine Altersgrenze nach oben gibt es nicht.

Die Berufserfahrung muss nachgewiesen werden. Verlangt wird entweder eine abgeschlossene Berufsausbildung oder eine mindestens zweijährige Berufstätigkeit.

Erziehungszeiten oder die Versorgung einer pflegebedürftigen Person sind der Berufstätigkeit gleichgestellt. Auch die Zeiten des Grundwehrdienstes, des Ersatzdienstes und des Bundesfreiwilligendienstes werden angerechnet.

Wenn Sie unsicher sind, ob Sie die genannten Bedingungen erfüllen (Sie waren z.B. eine Zeitlang arbeitslos oder Sie waren phasenweise teilzeitbeschäftigt), sollten Sie sich vor der Anmeldung persönlich beraten lassen!

## Die Dauer der Ausbildung hängt vom bisher erreichten Bildungsziel ab.

### **Ihr Bildungsabschluss ist die Berufsreife (früher: Hauptschulabschluss):**

- Sie müssen zunächst an einem halbjährigen Vorkurs teilnehmen. Die Zulassung erfolgt ggf. über eine Aufnahmeprüfung. Wenn Sie den Vorkurs erfolgreich beenden, werden Sie in die Einführungsphase aufgenommen.

### **Ihr Bildungsabschluss ist der Qualifizierte Sekundarabschluss I (früher: Realschulabschluss):**

- Sie können unmittelbar in die Einführungsphase aufgenommen werden. Ggf. müssen Sie zuvor eine Aufnahmeprüfung bestehen.

### **Ihr Bildungsabschluss ist die Fachhochschulreife:**

- Sie können ohne Aufnahmeprüfung in die Einführungsphase eintreten. Wenn Sie bereits ausreichende Kenntnisse in einer zweiten Fremdsprache aufweisen, ist auch ein unmittelbarer Eintritt in die Qualifikationsphase möglich.

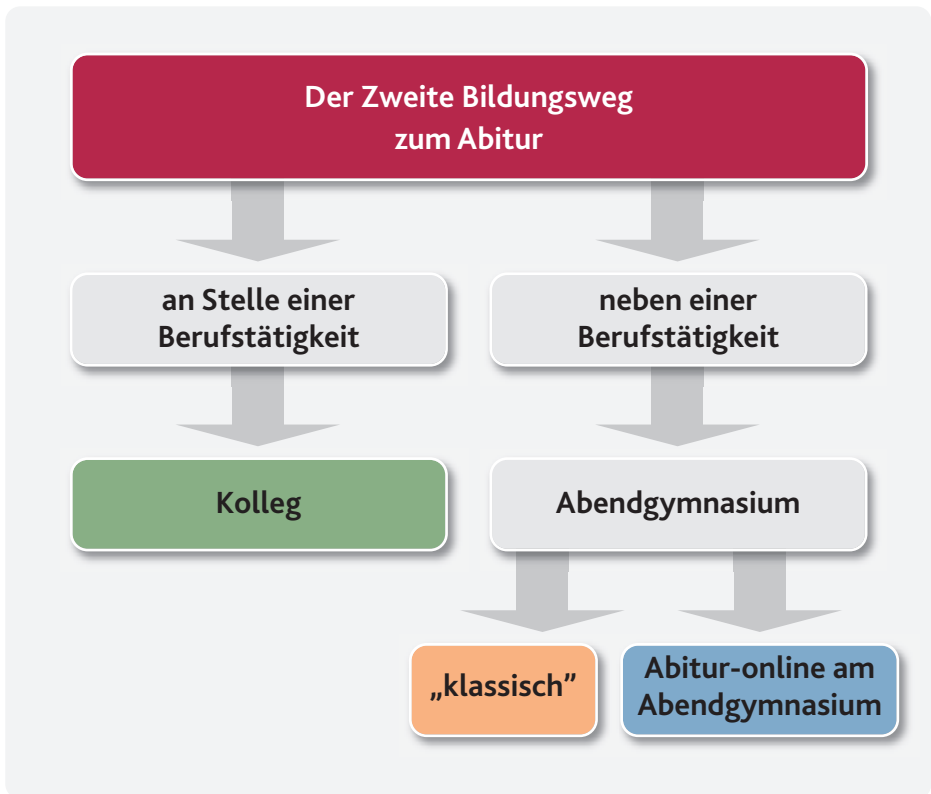


Das folgende Diagramm des Bildungsgangs zeigt die Möglichkeiten des Einstiegs und die davon abhängige Ausbildungsdauer:



Die Landesverordnungen über die Aufnahme und den Bildungsgang an Kollegs und Abendgymnasien in Rheinland-Pfalz finden Sie unter <http://gymnasium.bildung-rp.de/schulen-kollegs/kollegs-abendgymnasien.html>

# 3. DIE VIELFALT DES ANGEBOTS – EINE ORIENTIERUNGSHILFE





Staatliche und staatlich anerkannte Kollegs und Abendgymnasien sind grundsätzlich gebührenfrei. Der Besuch wird nach den Maßgaben des Bundesausbildungsförderungsgesetzes (BAföG) unterstützt (vgl. Kap. 5).

Die Institute sind selbst prüfungsberechtigt, d.h. die unterrichtenden Lehrkräfte sind in der Regel auch die Prüferinnen und Prüfer im Abitur. Die Ausbildungs- und Prüfungsordnungen entsprechen weitgehend denen der gymnasialen Oberstufe.

Um den unterschiedlichen beruflichen und familiären Voraussetzungen der Teilnehmerinnen und Teilnehmer zu entsprechen, gibt es unterschiedliche Organisationsformen:

- Kolleg
- Abendgymnasium
- Abitur-online am Abendgymnasium

## Kolleg

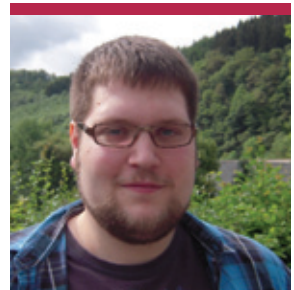
Das Kolleg ist eine Tagesschule, die sich an diejenigen wendet, die sich ganz auf die Schule konzentrieren wollen. Da der Unterricht vormittags und z.T. auch nachmittags stattfindet, ist eine volle Berufstätigkeit gleichzeitig nicht möglich.

Diese Schulform bietet ein Höchstmaß an Betreuung und persönlicher Begleitung beim Lernen.

*„In Neuerburg gefällt mir der freundliche Umgang untereinander, ich fühle mich gut von den Lehrern verstanden. In meiner Kollegklasse haben wir eine gute Gemeinschaft, treffen uns auch des öfteren am Nachmittag und bereiten Projekte für den Unterricht vor oder helfen uns bei den Hausaufgaben.“*

*Ich möchte ein gutes Abi erreichen und dann irgendwas in den Naturwissenschaften studieren.“*

**David Schillen**, 25 Jahre



## Abendgymnasium

Wer die Berufstätigkeit (noch) nicht aufgeben will oder kann, könnte sich für das Abendgymnasium entscheiden. Der zusätzlichen Belastung durch den Beruf wird durch eine geringere Anzahl an Unterrichtsstunden Rechnung getragen, so dass – je nach Organisationsform – der Unterricht auf vier bis fünf Abende in der Woche verteilt werden kann. Bewerberinnen und Bewerber müssen sich aber darüber im Klaren sein, dass die Gesamtbelastung von Schule und Beruf sehr hoch werden kann und dass sie ein hohes Maß an Selbstdisziplin benötigen.

*„Schon während meiner Ausbildung zur Fachangestellten für Bürokommunikation wurde mir klar, dass ich diesen Beruf nicht mein ganzes Leben lang ausüben, sondern mich noch weiterentwickeln möchte. Das Abendgymnasium des Koblenz-Kollegs war für mich die perfekte Wahl: Abitur am Abend, neben dem Beruf.“*

*Klar ist das manchmal anstrengend, doch mit gegenseitiger Hilfe und dem Ziel vor Augen ist es durchaus zu schaffen.“*

**Anna Oster**, 24 Jahre

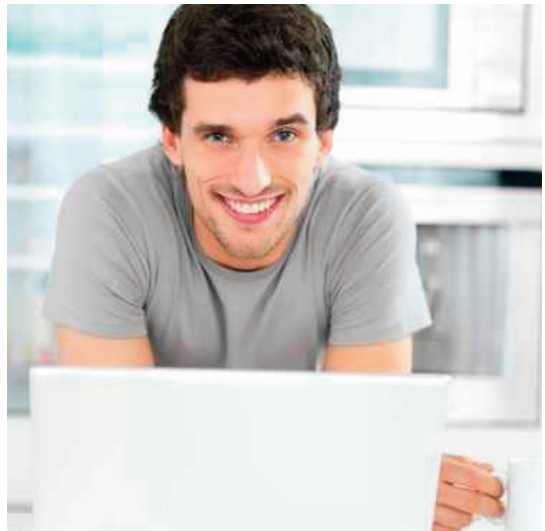


## Abitur-online am Abendgymnasium

Abitur-online richtet sich an solche Interessentinnen und Interessenten, die aus beruflichen, wohnortbedingten oder familiären Gründen nicht am „klassischen“ Abendgymnasium mit mindestens vier Unterrichtsabenden pro Woche teilnehmen können.

Der Unterricht ist jeweils zur Hälfte in „Präsenzphasen“ und als internetgestütztes Selbststudium in „Selbstlernphasen“ konzipiert. Dabei lernt und arbeitet man genau so viel wie diejenigen, die jeden Abend die Schule besuchen, kann sich aber die Hälfte der Zeit selbst einteilen. Die beiden Lernphasen sind miteinander verzahnt.

Neben dem Unterricht sind wie im „klassischen“ Abendgymnasium noch Hausaufgaben anzufertigen. Diese werden größtenteils online gestellt, eingesandt und korrigiert.



*Mir war es wichtig, nicht die ganze Woche Unterricht zu haben, da ich Zeit für meine Tochter brauchte, die sich damals ebenfalls in der 11. Klasse befand. So war ich flexibler und konnte mir meine Zeit besser einteilen. Außerdem war ich neugierig auszuprobieren, wie Abi-online, also ein Austausch über das Internet, funktioniert.*

**Filippa Buda**, 39 Jahre,  
Abitur-online am Abend 2008

*Foto: Bistumszeitung Glaube und Leben*



# 4. WO FINDE ICH EIN KOLLEG ODER EIN ABENDGYMNASIUM

Es gibt in Rheinland-Pfalz vier staatliche bzw. staatlich anerkannte Institute des Zweiten Bildungswegs:







## Staatliches Koblenz-Kolleg und -Abendgymnasium

Das Koblenz-Kolleg besteht seit 1966 und liegt zentral in der Stadt Koblenz. Es sind nur wenige Minuten zu Fuß zum Bahnhof und zu den Rheinanlagen. Beide Häuser des Koblenz-Kollegs sind kürzlich von Grund auf renoviert worden und ermöglichen nun mit ihren modern eingerichteten Klassen- und Fachräumen eine ideale Lernumgebung und somit eine gute Voraussetzung für erfolgreiches Lernen. Die Studierenden kommen aus einem weiten Einzugsbereich, der sich über den gesamten Norden von Rheinland-Pfalz erstreckt.

Das Koblenz-Kolleg besteht aus dem Kolleg und dem Abendgymnasium, ab dem Schuljahr 2012/13 ist Abitur-online geplant. Zur Vorbereitung auf den Unterricht am Kolleg bietet das Koblenz-Kolleg in Zusammenarbeit mit Volkshochschulen jeweils ab Januar Vorbereitungskurse in den Fächern Deutsch, Englisch und Mathematik an.

Den Studierenden stehen neue naturwissenschaftliche Fachräume, ein hervorragend ausgestatteter naturwissenschaftlicher Übungsraum sowie ein gut eingerichteter Informatikraum zur Verfügung. Darüber hinaus haben alle Klassen über ein internes Netzwerk Internetzugang. In mehreren Klassenräumen befinden sich interaktive Whiteboards.

Auf eigenverantwortliches Lernen wird großer Wert gelegt. Zu Beginn ihrer Schulzeit am Koblenz-Kolleg absolvieren alle Studierende intensive Trainingseinheiten, die sich auf Lernmethoden, Teamarbeit und Kommunikation konzentrieren. Dies soll ihnen die Fähigkeiten vermitteln, im Unterricht sowie bei den Hausaufgaben selbstständig zu arbeiten. Dazu stehen ihnen Arbeitsräume und eine gut bestückte Bibliothek zur Verfügung. In ihren Pausen können sie freundlich eingerichtete Erholungsräume nutzen.

Am Kolleg herrscht eine familiäre Atmosphäre. Die Lehrkräfte sind sich der Heterogenität ihrer Lerngruppen bewusst. Die Lehrenden erleben die Vielfalt der Lebensgeschichten, Fähigkeiten und Erfahrungen der Studierenden als Bereicherung und bemühen sich sehr, jeder und jedem Einzelnen durch individuelle Förderung gerecht zu werden. Bei Bedarf werden die Studierenden durch Vertrauenslehrkräfte oder auch eine Schulpsychologin, die im Hause regelmäßige Sprechstunden abhält, unterstützt. Klassenfahrten, Exkursionen, Wandertage und Projekttag mit sich an-

**Whiteboard**



**Terrasse**



schließendem Schulfest bilden Höhepunkte im Schuljahr. Zu diesen Anlässen leistet die auch ansonsten sehr aktive Studierendenvertretung wichtige Beiträge. Dies stärkt die Schulgemeinschaft und die gute Zusammenarbeit zwischen Studierenden und Kollegium.

## **Staatliches Koblenz-Kolleg und -Abendgymnasium**

Kurfürstenstraße 41

56068 Koblenz

Tel.: 02 61 32 12 5

Fax: 02 61 91 41 00 0

[kontakt@koblenz-kolleg.de](mailto:kontakt@koblenz-kolleg.de)

[www.koblenz-kolleg.de](http://www.koblenz-kolleg.de)

### **Bibliothek**





## **Ketteler-Kolleg und -Abendgymnasium des Bistums Mainz mit Abitur-online**

Das Ketteler-Kolleg und -Abendgymnasium besteht seit 1951 und wird vom Bistum Mainz getragen. Es ist nach dem Mainzer Bischof Wilhelm Emmanuel von Ketteler (1811 - 1877) benannt, einem der ersten und bedeutsamsten Vorkämpfer christlicher Sozialpolitik.

Die Bildungsarbeit an der Schule gründet auf einer christlichen Sicht des Menschen und der Welt. Gleichzeitig folgt sie den Prinzipien der Ökumene, der Weltoffenheit und Toleranz und steht daher Erwachsenen aller Konfessionen, Religionen und Weltanschauungen offen - unabhängig von Herkunft, Nationalität und derzeitigem Wohnsitz. Von den Studierenden wird geistige Aufgeschlossenheit und die Bereitschaft erwartet, vorgefasste Meinungen in Frage zu stellen und sich mit anderen Auffassungen im offenen, kritischen und fairen Dialog auseinander zu setzen.

In allen Schulformen erfolgt auch fachübergreifendes Arbeiten im Fachunterricht, in Projekten oder an Studientagen, (z.B. „Zeitalter der Aufklärung“, „Statistik“ und „Fremdsprachen und Imperialismus“), es werden Arbeitsgemeinschaften angeboten.

Interreligiöser Dialog mit  
Frau Dr. Huber-Rudolf vom  
Bischöflichen Ordinariat Mainz  
und Herrn Muhammad Murtaza,  
Islamwissenschaftler bei der  
Stiftung Weltethos



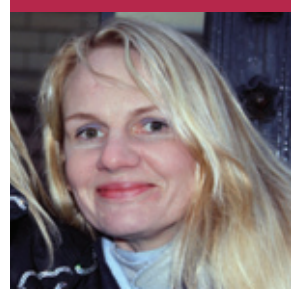
*„Ich bin eine allein erziehende Frau mit  
zwei Kindern und mit zwei Jobs in einem  
Drei-Schichten-Dienst.“*

*Das Ketteler-Abendgymnasium, das als  
Schule Flexibilität, Hilfsbereitschaft, Ver-  
ständnis und Unterstützung bietet, macht  
es mit Abitur-online möglich, neben Fa-  
milie und Beruf Fachhochschulreife und  
Abitur zu erlangen.*

*Geschenkt wird hier nichts, aber geholfen  
wird von allen Seiten, und das ist die Be-  
sonderheit dieser Schule. Dafür bin ich  
auch sehr dankbar und froh, dass es sie  
gibt!*

*Der erste Schritt ist der schwierigste, aber  
wenn man den wagt, findet man immer  
mehr Freude am Laufen.“*

**Marzena Volkmann**, 39 Jahre



Zur Vorbereitung auf den Unterricht an Kolleg und Abendgymnasium bieten Lehrkräfte in Zusammenarbeit mit den Volkshochschulen in Mainz, Bingen und Bad Kreuznach jeweils ab Januar Vorbereitungskurse in den Fächern Deutsch, Englisch und Mathematik an, alternativ auch in Selbstlernphasen mit Unterstützung der Schule.

Am Kolleg findet der Unterricht von Montag bis Freitag vormittags sowie an manchen Tagen (i.d.R. außer Freitag) auch am Nachmittag statt. Am Abendgymnasium kann das klassische Angebot (4 Abende Unterricht pro Woche, Montag bis Donnerstag) oder die Möglichkeit des Abitur-online mit nur 2 Präsenzphasen pro Woche, am Abend (Montag und Mittwoch) oder am Vormittag (Dienstag und Freitag), plus internetgestützter Selbstlernphase nach eigener Zeiteinteilung gewählt werden.

### **Ketteler-Kolleg und -Abendgymnasium des Bistums Mainz mit Abitur-online**

Rektor-Plum-Weg 10  
55122 Mainz  
Tel.: 0 6131 58 89 20  
Fax: 0 6131 58 89-217  
info@ketteler-kolleg.de  
www.ketteler-kolleg.de



## Das Staatliche Eifel-Kolleg Neuerburg

Das jüngste Kolleg in Rheinland-Pfalz, das Eifel-Kolleg, befindet sich in Neuerburg ganz im Westen des Bundeslandes. Die ersten Studierenden wurden im August 2010 in die Einführungsphase aufgenommen, seit dem 1. Februar 2011 findet auch ein Vorkurs statt. Am Eifel-Kolleg unterrichten Lehrerinnen und Lehrer des Staatlichen Eifel-Gymnasiums.

Es hat sich gezeigt, dass die Studierenden die angenehme Lernatmosphäre der Schule und das Einfühlungsvermögen der Lehrerinnen und Lehrer des Gymnasiums schätzen. Aber auch die Lehrerinnen und Lehrer berichten von neuen positiven Erfahrungen mit den häufig schon reiferen Absolvierenden des Kollegs.

Das Eifel-Gymnasium hat im Jahre 2010 sein vierzigjähriges Jubiläum gefeiert. Die Schule ist ein Gymnasium ab Klasse 7 mit Aufbaugymnasium. Das Gymnasium wird momentan von rund 600 Schülerinnen und Schülern besucht, und die ersten Erfahrungen zeigen, dass die Studierenden des Eifel-Kollegs durch die lebendige Atmosphäre des Gymnasiums eine besondere Lernanregung erfahren.



Hinzu kommt, dass die Schule mit modernsten Medien ausgestattet ist. Dazu gehören interaktive Whiteboards, Internetzugänge im gesamten Schulhaus und naturwissenschaftliche Fachräume, die im Jahre 2010 auf den neuesten Stand gebracht worden sind. So ist eine zukunftsweisende Förderung der Studierenden möglich. Erwähnenswert sind auch die Sportanlagen der Schule: der Sportplatz, die Sporthalle, das vollständig erneuerte Hallenbad sowie ein Kraft- und Fitnessraum.

Studierende können in den Internaten, in Apartments der Schule oder aber in Neuerburg und Umgebung in selbst angemieteten Zimmern oder Wohnungen unterkommen.

### **Staatliches Eifel-Kolleg Neuerburg**

Pestalozzistrasse 19 - 21  
54673 Neuerburg  
Tel.: 0 65 64 96730  
Fax: 0 65 64 9673-31  
info@eifel-kolleg.de  
www.eifel-kolleg.de





## Das Staatliche Pfalz-Kolleg und -Abendgymnasium Speyer („Speyer-Kolleg“)

Das Pfalz-Kolleg (bisher: „Speyer-Kolleg“) wurde 1966 gegründet und befindet sich im Westen von Speyer, in unmittelbarer Nähe der Deutschen Hochschule für Verwaltungswissenschaften und der Landesbibliothek.

Der Einzugsbereich des Kollegs erstreckt sich weit in die Pfalz und reicht von Ludwigshafen im Norden bis nach Kaiserslautern im Westen und Wörth im Süden. Vereinzelt besuchen auch Studierende aus Baden-Württemberg die Schule.

Ca. 200 Studierende werden hier von etwa 20 Lehrkräften unterrichtet. Im Vorkurs und in der Einführungsphase ist der Unterricht überwiegend auf den Vormittag konzentriert, in der Qualifikationsphase gibt es je nach individueller Kurswahl an bis zu vier Tagen auch Nachmittagsunterricht.

Über Mittag kann man sich zu günstigen Preisen in der Mensa verpflegen. Am Pfalz-Kolleg finden die Studierenden gute Lernbedingungen vor. Die Lerngruppen sind in der Regel nicht sehr groß, es gibt Fachräume für Naturwissenschaften und Informatik, für Kunst und Musik sowie eine Turnhalle für den Sportunterricht.

Eine Aula steht für größere Veranstaltungen und z.B. auch für Aufführungen der Theater-AG zur Verfügung.

Zum eigenständigen Arbeiten gibt es eine Bibliothek mit einem umfassenden Bücherbestand, mehreren PC-Plätzen mit Internetzugang und einer gemütlichen Zeitschriftenecke.

Zur Vorbereitung auf die Aufnahmeprüfung und den Unterricht am Kolleg bietet das Pfalz-Kolleg in Zusammenarbeit mit Volkshochschulen jeweils ab Januar Vorbereitungskurse in den Fächern Deutsch, Englisch und Mathematik an.

Viele aktive und ehemalige Studierende sind im „Freundeskreis des Speyer-Kollegs e.V.“ organisiert und unterstützen die Arbeit des Kollegs. Frühere Studierende halten oft auch nach ihrem Abschluss noch lange

#### Bibliothek



Kontakt zur Schule. Vielfach geben sie dabei die Rückmeldung, dass sie durch die Ausbildung am Kolleg sehr gut auf die Anforderungen eines Universitäts- oder Fachhochschulstudiums vorbereitet wurden.

Die Studierenden wählen jährlich neu ihre Vertretung (KMV), welche nicht nur Interessen gegenüber der Kollegleitung vertritt, sondern z.B. auch Veranstaltungen wie Partys organisiert und Hilfestellung bei der Bewältigung praktischer Probleme des Kollegbesuchs (Bildung von Fahrgemeinschaften, Hilfe bei der Wohnungssuche, Nachhilfeangebote) gibt.

Ab dem Schuljahr 2012/13 gibt es am Standort Speyer auch ein Abendgymnasium. Der Unterricht findet montags bis donnerstags von 17.30 Uhr bis 21.30 Uhr statt, alle zwei Wochen zusätzlich freitags von 17.30 Uhr bis 20.40 Uhr.

### **Staatliches Pfalz-Kolleg und -Abendgymnasium Speyer**

Butenschönstraße 2  
67346 Speyer  
Tel.: 0 62 32 65300  
Fax: 0 62 32 6530-40  
info@speyer-kolleg.de  
www.speyer-kolleg.de (oder)  
info@pfalz-kolleg.de  
www.pfalz-kolleg.de

# 5. BAFÖG-REGELUNG

Der Besuch des Kollegs ist nach dem Bundesausbildungsförderungsgesetz (BAföG) für den Zweiten Bildungsweg förderfähig. Die Unterstützung wird – sofern die Voraussetzungen vorliegen – als Zuschuss gewährt und ist daher später nicht zurückzuzahlen.

Im Vorkurs erfolgt die Förderung elternabhängig, zuständig ist hier die Gemeinde, in der die Eltern der Studierenden ihren Wohnsitz haben.

Ab der Einführungsphase wird unabhängig vom Einkommen der Eltern gefördert. In den berufsbegleitenden Formen Abendgymnasium bzw. Abitur-online kann BAföG aber erst ab dem vierten Halbjahr beantragt werden.

Zuständig für die elternunabhängige Förderung sind die Ämter für Ausbildungsförderung, in deren Bezirk sich die besuchte Ausbildungsstätte befindet. Dies sind

## **für das Koblenz-Kolleg und -Abendgymnasium:**

### **Stadtverwaltung Koblenz**

Amt für Ausbildungsförderung

Rathauspassage 2

56068 Koblenz

Tel.: 02 61 129-22 14 oder -22 16

---

**für das Ketteler-Kolleg und -Abendgymnasium in Mainz:**

**Stadtverwaltung Mainz**

Amt für soziale Leistungen

Kaiserstraße 3-5

55116 Mainz

Tel.: 0 61 31 12-23 93

**für das Eifel-Kolleg in Neuerburg:**

**Kreisverwaltung des Eifelkreises Bitburg-Prüm**

Amt für Ausbildungsförderung

Trierer Str. 1

54634 Bitburg

Tel.: 0 65 61 15 12 10

**für das Pfalz-Kolleg und -Abendgymnasium Speyer:**

**Stadtverwaltung Speyer**

BAföG-Amt

Johannesstr. 22a

67346 Speyer

Tel.: 0 62 32 142-321

Es empfiehlt sich, vor der Anmeldung bei den genannten Stellen abzuklären, ob eine BAföG-Förderung möglich ist. Alle wichtigen Informationen findet man auch im Internet unter [www.das-neue-bafoeg.de](http://www.das-neue-bafoeg.de).

## Impressum

Ministerium für Bildung, Wissenschaft, Weiterbildung und Kultur  
(Hrsg.)

Mittlere Bleiche 61

55116 Mainz

Tel.: 0 6131 16-0 (zentraler Telefondienst)

Fax: 0 6131 16-2997

E-Mail: [poststelle@mbwwk.rlp.de](mailto:poststelle@mbwwk.rlp.de)

Web: [www.mbwwk.rlp.de](http://www.mbwwk.rlp.de) | [www.gymnasium.bildung-rp.de](http://www.gymnasium.bildung-rp.de)

Redaktion: Dr. Klaus Sundermann (verantw.), Dr. Joachim Vögeding,  
Edeltrud Wickert-König, Dr. Rolf-Jürgen Renard, Holger Schickor

Gestaltung: Muhr – Partner für Kommunikation, Seerobenstraße 27,  
65195 Wiesbaden

([www.muhr-partner.com](http://www.muhr-partner.com))

Druck: Wolf Typostudio | Druckpartner, Schulstraße 4,

55124 Mainz-Gonsenheim

Erscheinungstermin: Oktober 2011

Diese Druckschrift wird im Rahmen der Öffentlichkeitsarbeit der Landesregierung Rheinland-Pfalz herausgegeben. Sie darf weder von Parteien noch Wahlbewerberinnen und -bewerbern oder Wahlhelferinnen und -helfern im Zeitraum von sechs Monaten vor einer Wahl zum Zweck der Wahlwerbung verwendet werden. Dies gilt für Kommunal-, Landtags-, Bundestags- und Europawahlen. Missbräuchlich ist während dieser Zeit insbesondere die Verteilung auf Wahlveranstaltungen, an Informationsständen der Parteien sowie das Einlegen, Aufdrucken und Aufkleben parteipolitischer Informationen oder Werbemittel. Untersagt ist gleichfalls die Weitergabe an Dritte zum Zweck der Wahlwerbung. Auch ohne zeitlichen Bezug zu einer bevorstehenden Wahl darf die Druckschrift nicht in einer Weise verwendet werden, die als Parteinahme der Landesregierung zugunsten einzelner politischer Gruppen verstanden werden könnte. Den Parteien ist es gestattet, die Druckschrift zur Unterrichtung ihrer eigenen Mitglieder zu verwenden.



Rheinland-Pfalz

MINISTERIUM  
FÜR BILDUNG, WISSENSCHAFT,  
WEITERBILDUNG UND KULTUR

Mittlere Bleiche 61

55116 Mainz

[poststelle@mbwwk.rlp.de](mailto:poststelle@mbwwk.rlp.de)

[www.mbwwk.rlp.de](http://www.mbwwk.rlp.de)

[www.gymnasium.bildung-rp.de](http://www.gymnasium.bildung-rp.de)